

Resultater fra registreringsnettet 2013 i majs

Angrebene af majsøjeplet har overvejende været moderate, men har været høje i flere upløjede marker med forfrugt majs.

Promilleafgiftsfonden for landbrug



Se 'European Agricultural Fund for Rural Development'

Udviklingen af svampesygdomme i majs i planteavlskonsulenternes registreringsnet i 2013

Angrebene af majsbladplet har generelt været lave. Angrebene af majsøjeplet har overvejende været moderate, men har været høje i flere upløjede marker med forfrugt majs. Der har været en tendens til, at dækningen af bladsvampe i majs har været højere på de to blade under kolben, sammenlignet med de to blade over kolben.

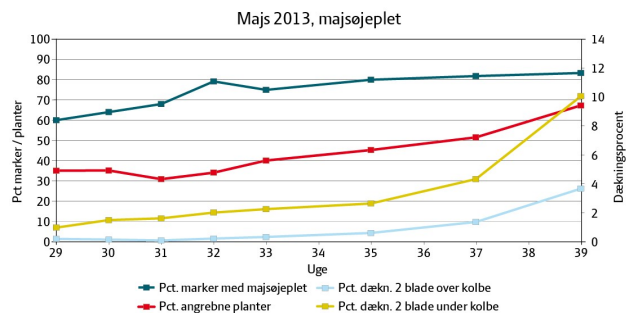
Der er i år som noget nyt startet et registreringsnet for bladsvampe i majs. Der er udført bedømmelser i 19 marker med majsøjeplet, heraf 4 upløjede marker, samt 7 marker med kernemajs, heraf 2 upløjede marker. De fleste af de upløjede marker har forfrugt majs. Konsulenterne har valgt marker, som mht. sort, såtidspunkt og vækst er repræsentative for deres område. Registreringsnettet er startet for at få et bedre kendskab til udviklingen af bladsvampe i majs. Samtidig med bedømmelserne er der derfor også indberettet dyrkningsoplysninger om markerne, så eventuelle sammenhænge mellem angrebsgrad og jordbearbejdning, sort, klima etc. kan klarlægges. Denne analyse vil først foreligge senere. BASF har givet et tilskud til registreringsnettet.

Bedømmelser af svampesygdomme

I uge 28-41 (8. juli til 8. oktober) er der bedømt angreb af svampesygdomme i et område i majsmarkerne på 48 x 40 meter, hvor der ikke er udført svampebekæmpelse. Der er foretaget ugentlige bedømmelser frem til og med uge 33 (13. august), herefter er bedømmelserne udført hver 2. uge. I et andet område af markerne er der udført svampesprøjtning med Opera for at se evt. visuelle forskelle mellem behandlet og ubehandlet.

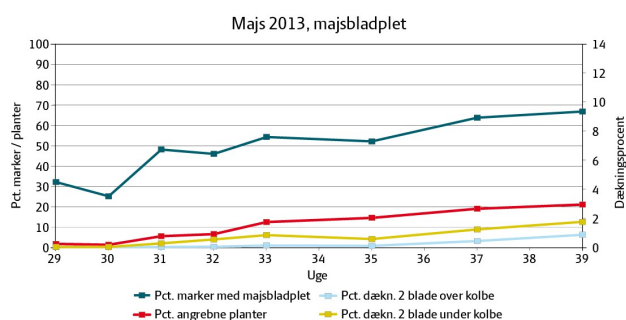
I hele sæsonen er der bedømt procent angrebne planter. Fra det tidspunkt, hvor det har kunnet vurderes, hvor kolben bliver blevet dannet, er der yderligere bedømt procent dækning på de 2 blade over kolben hhv. på de 2 blade under kolben for både majsøjeplet og majsbladplet. Ved sidste bedømmelse er der bedømt angreb af majsbladplet og majsøjeplet samt grønt bladareal i både behandlet og ubehandlet, ligesom der er fotograferet i det behandlede og det ubehandlede område i markerne. Nedenfor ses eksempler på fotos fra ubehandlet hhv. behandlet område fra to marker, som har indgået i registreringsnettet. I figur 1-4 ses udviklingen af de to svampesygdomme.

Der er i 80 procent af markerne fundet angreb af majsøjeplet, se figur 1. Den gennemsnitlige procent dækning med majsøjeplet har været højere på de to blade under kolben sammenlignet med de to blade over kolben. Den gennemsnitlige procent dækning med majsøjeplet på de to blade under kolben er registreret som 1 procent i uge 29 stigende til 10 procent dækning i uge 39.



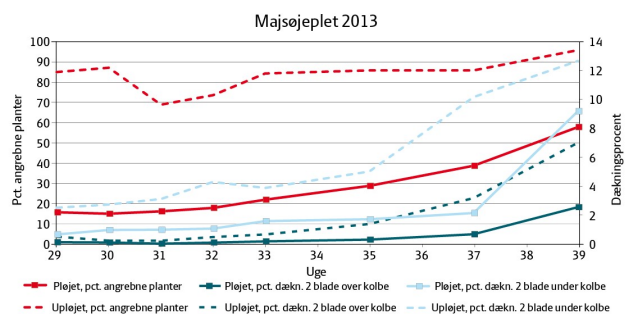
Figur 1. Udviklingen af majsøjeplet i majs i 2013 i planteavlskonsulenternes registreringsnet.

Der er i knap 70 procent af markerne fundet angreb af majsbladplet, i gennemsnit af alle markerne har der været ca. 20 procent angrebne planter ved de sene bedømmelser, se figur 2. Den gennemsnitlige procent dækning med majsbladplet har været højere på de to blade under kolben sammenlignet med de to blade over kolben, men angrebene har overvejende været svage.



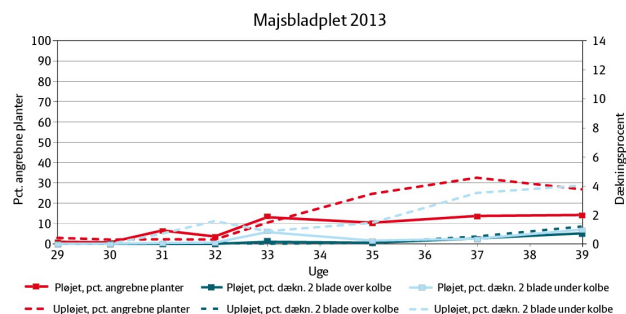
Figur 2. Udviklingen af majsbladplet i majs i 2013 i planteavlskonsulenternes registreringsnet.

Angrebene af majsøjeplet har været højere i upløjede marker med forfrugt majs sammenlignet med pløjede marker, se figur 3. To upløjede marker med forfrugt korn er medtaget under pløjede marker. Dækningen af majsøjeplet på de to blade omkring kolben har udviklet sig mere i de upløjede sammenlignet med de pløjede marker. På de to blade over kolben var der henholdsvis 0,1 og 0,5 procent dækning i pløjede og upløjede i uge 29, stigende til 2,5 og 7,0 procent dækning i uge 39. På de to blade under kolben var der henholdsvis 0,7 og 2,5 procent dækning i pløjede og upløjede i uge 29, stigende til 9,2 og 12,7 procent dækning i uge 39.



Figur 3. Udviklingen af majsøjeplet i pløjede og upløjede marker i 2013 i planteavlskonsulenternes registreringsnet. De upløjede marker har alle forfrugt majs.

Af figur 4 fremgår, at der også var tendens til mest majsbladplet i de upløjede marker. Dækningen i procent i de pløjede og upløjede marker på de to blade over kolben var henholdsvis 0,7 og 1,2 procent i uge 39. Dækningen i procent i de pløjede og upløjede marker på de to blade under kolben var henholdsvis 1,0 og 4,0 procent i uge 39.



Figur 4. Udviklingen af majsbladplet i pløjede og upløjede marker i 2013 i planteavlskonsulenternes registreringsnet. De upløjede marker har alle forfrugt majs.



Billede 1. Majsøjeplet. De talrige runde brune pletter med en gul zone omkring er typiske. Symptomerne er især tydelige, når bladet holdes op mod lyset.
Foto: Ghita Cordsen Nielsen, VfL.



Billede 2. Majsbladplet. Pletterne er aflange og brune. Farven kan variere lidt.
Foto: Ghita Cordsen Nielsen, VfL.



Billede 3 og 4. Majs til helsæd dyrket uden pløjning. Ubehandlet (tv.) og behandlet (th.) med Opera. Her er der store synlige forskelle mellem behandlet og ubehandlet. Fotograferet d. 24. september 2013 af Bent Hansen, Jysk Landbrugsrådgivning.



Billede 5 og 6. Kernemajs dyrket i pløjet mark. Ubehandlet (tv.) og behandlet (th) med Opera. Her er der ikke synlige forskelle mellem behandlet og ubehandlet. Fotograferet d. 1. oktober 2013 af Anders Tobiasen, Dansk Landbrug Sydhavsørne.

Det er muligt at downloade alle [baggrundstal](#) og [figurer](#).